



## Bedrijfsplan Coöperatie Lingewaard Energie U.A.



## Inhoudsopgave

Inhoudsopgave .....	1
Samenvatting.....	2
1. Missie, visie, context en doelstellingen .....	4
2. Activiteiten .....	7
2.1. Energiebesparing en particuliere opwekking van energie .....	7
2.2. Collectieve opwekking van wind- en zonne-energie .....	8
3. Organisatie .....	11
3.1. Ambitie .....	11
3.2. Organisatievorm .....	11
3.3. Organisatiestructuur .....	12
3.4. Waarden.....	13
4. Financiën .....	14
4.1. Inleiding .....	14
4.2. Financieringsbehoefte .....	14
4.3. Financieringsmiddelen.....	14
4.4. Begroting .....	15

## Samenvatting

### ***Wat is Lingewaard Energie?***

Lingewaard Energie is een burgerinitiatief binnen de gemeente Lingewaard dat zich ten doel heeft gesteld om in 2020 minimaal 20% van het huidige (2013) particuliere elektriciteitsverbruik in Lingewaard duurzaam op te wekken tegen een concurrerende prijs<sup>1</sup>. Daarnaast heeft Lingewaard Energie zich ten doel gesteld om het totale particuliere energiegebruik in 2020 te hebben teruggebracht met minimaal 15% (t.o.v. 2013) door energiebesparende maatregelen en gedragsverandering. Lingewaard Energie heeft geen winstoogmerk, is onafhankelijk en richt zich alleen op de gemeente Lingewaard.

Om onze doelstellingen te realiseren heeft Lingewaard Energie een coöperatie opgericht die bewustwording op het gebied van duurzaamheid en energiebesparing bevordert en die duurzame energie (groene stroom) collectief en lokaal wil opwekken. De coöperatie werkt hierbij samen met andere partijen zoals de gemeente Lingewaard, de provincie Gelderland, lokale bedrijven en andere LDE's<sup>2</sup> in Gelderland.

### ***Voor wie is Lingewaard Energie?***

Lingewaard Energie richt zich op inwoners, verenigingen, instellingen en bedrijven in de gemeente Lingewaard. Het zijn deze partijen die uiteindelijk onze doelstellingen meehelpen te realiseren.

Op basis van onderzoek is bepaald wat de meest zinvolle en effectieve terreinen zijn om initiatieven te ontplooiën:

- Energiebesparing door voorlichting en gedragsbeïnvloeding; denk hierbij aan voorlichting op scholen, informatiecampagnes, buurtacties, etc.;
- Particuliere opwek van zonne-energie met zonnepanelen op het eigen dak (koop- en huurwoningen, appartementengebouwen);
- Grootschalige opwek van zonne-energie met zonnepanelen. Denk hierbij aan grote daken, braakliggende (bedrijfs-)terreinen en waterbassins;
- Grootschalige opwek van windenergie met windturbines;

### ***Op welke manier werken we?***

Bij deze activiteiten werkt Lingewaard Energie niet alleen. Alle acties komen in samenwerking met anderen tot stand. We kijken voortdurend wat we als coöperatie kunnen toevoegen. Hierbij hebben we verschillende rollen. In sommige gevallen

---

<sup>1</sup> Deze doelstelling is verder gekwantificeerd. Het betekent dat 9 miljoen kWh via duurzame stroom wordt opgewekt en 8 miljoen kWh wordt bespaard.

<sup>2</sup> LDE's zijn Lokale Duurzame Energie-initiatieven

adviseren we, in andere gevallen geven we voorlichting of brengen we partijen met elkaar in contact en tot slot kunnen we zelf initiator zijn van een (groot) project. Ons streven is om iedereen in de gemeente Lingewaard een handelingsperspectief te bieden zodat men in staat is om een bijdrage te leveren aan onze doelstellingen. We focussen daarbij op haalbaarheid, betaalbaarheid en concreetheid.

De burgers van de gemeente Lingewaard kunnen lid worden van onze coöperatie. De leden kunnen tegen een gereduceerd tarief gebruik maken van diverse diensten en producten die we aanbieden. Denk hierbij aan adviezen over energiebesparing door woningisolatie of gedragsverandering en aan begeleiding & advisering bij het laten installeren van zonnestroom-systemen.

Naast deze activiteiten die plaatsvinden binnen de coöperatie Lingewaard Energie, zijn er ook activiteiten die apart worden georganiseerd. Het gaat hierbij om grootschalige projecten waarbij groene stroom wordt opgewekt (zonneparken en windparken). Deze projecten vragen om grote investeringen, kennen een zeker bedrijfsrisico en kenmerken zich door een grote cashflow. Om deze redenen worden deze projecten ondergebracht in aparte energiecoöperaties, die onder de Coöperatie Lingewaard Energie hangen. Burgers van Lingewaard kunnen lid worden van deze energiecoöperaties en participeren (investeren) in deze grootschalige projecten. Wanneer zij wonen in het zogenaamde “postcoderoos- gebied” kunnen ze de opgewekte stroom afnemen met gebruikmaking van de Regeling Verlaagd Tarief, waarbij een deel van hun energiebelasting in mindering wordt gebracht op de jaarlijkse stroomnota. Hiermee verdienen ze hun investering op termijn terug.

### **Concrete Werkplannen**

De coöperatie kijkt voortdurend naar mogelijkheden om de doelstellingen te realiseren. Afhankelijk van de impact (zie hiervoor) zijn het activiteiten die de coöperatie zelf onderneemt of die op een andere manier worden gerealiseerd. Het speelveld waarin wij opereren is voortdurend aan veranderingen onderhevig. Daarom werken we vanuit een duidelijk geformuleerde visie en missie aan de realisatie van onze doelstellingen. De drie commissies die binnen Lingewaard Energie actief zijn (Advisering, Ondernemen en Communicatie) maken elk jaar een Werkplan, waarin doelen, plan van aanpak, financiële onderbouwing en concrete activiteiten voor het komende jaar geformuleerd worden.

## 1. Missie, visie, context en doelstellingen

### **Missie en Visie**

Lingewaard Energie heeft als missie om in samenwerking met lokale partners, door kennis- en informatieoverdracht bewustwording op het gebied van duurzaamheid en energiebesparing te bevorderen en daarmee draagvlak op te bouwen om te komen tot collectieve opwekking van duurzame energie binnen de gemeente Lingewaard. De visie van Lingewaard Energie is dat de huidige en toekomstige inwoners van Lingewaard minder afhankelijk moeten worden van steeds schaarser wordende fossiele brandstoffen en grootschalige energieproductie. Daarnaast wil Lingewaard Energie dat het milieu minder belast wordt door de CO<sub>2</sub>-uitstoot bij de verbranding van fossiele brandstoffen. Hierdoor wordt de verdere opwarming van de aarde beperkt. Door nu de omschakeling te maken naar duurzame lokale energiebronnen, en niet te wachten op initiatieven van overheid, energiemaatschappijen of andere partijen, draagt Lingewaard Energie bij aan een duurzame energievoorziening voor de toekomst, waarbij geen milieuschade wordt toegebracht.

### **Context en doelstellingen**

Per 1 januari 2014 telt de gemeente Lingewaard 45.808 inwoners<sup>3</sup>. Het energiegebruik van particulieren en bedrijven in Lingewaard kan ontleend worden aan de website: [www.energieinbeeld.nl](http://www.energieinbeeld.nl). De gegevens daarvan zijn samengevat in onderstaande tabel.

**Tabel: Energiegebruik gemeente Lingewaard in 2012 en 2013**

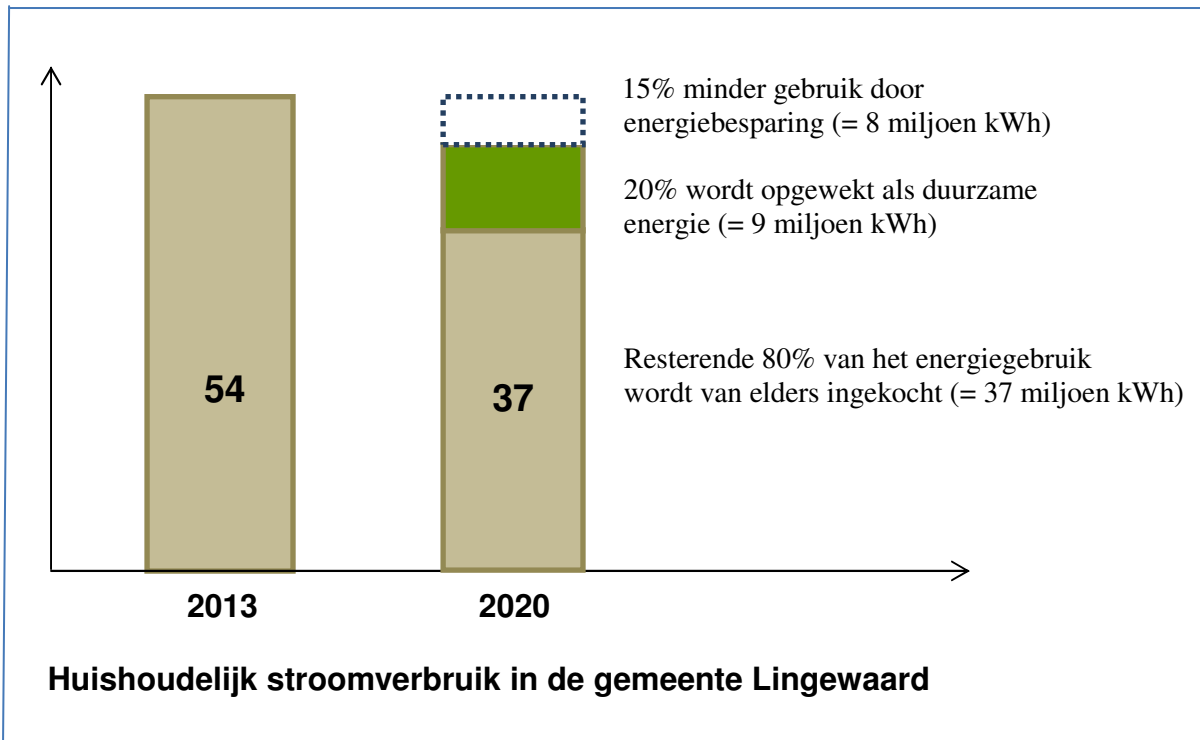
	Gasverbruik in m <sup>3</sup>	Stroomverbruik in kWh
Particulieren 2012	23.590.230	52.384.816
Particulieren 2013	23.988.077	53.805.750
Bedrijven 2012	40.946.173	108.625.879
Bedrijven 2013	33.420.196	98.900.955

Opvallend is dat het particuliere gas- en stroomverbruik in 2013 gestegen is t.o.v. 2012, en dat bij de bedrijven dit juist sterk is afgenomen.

Het aantal particuliere aansluitingen (huishoudens) bedroeg in 2013: 15.179, en het aantal bedrijven was 4.171.

De CO<sub>2</sub> uitstoot in Lingewaard ten gevolge van het gas- en stroomverbruik bedroeg in 2013: 70.300 (particulieren) + 119.000 (bedrijven) = **189.300 ton CO<sub>2</sub>**. In 2012 was dit nog 206.950 ton. Dit betekent een afname van 8,5% in een jaar tijd.

<sup>3</sup> Bron: CBS



Lingewaard Energie heeft als doelstelling dat in 2020, naast 15% besparing op het huidige (2013) gebruik, ook minimaal 20% van het stroomverbruik binnen de gemeente Lingewaard duurzaam wordt geproduceerd tegen een concurrerende prijs<sup>4</sup>.

Dit betekent een energiebesparing van **8 miljoen kWh** elektriciteit resp. **3,6 miljoen m<sup>3</sup> aardgas** in de periode 2013 – 2020. Op basis van de ervaringen bij de Klimaatverbond Energy Battle 2013 – 2014 wordt dit alleszins haalbaar geacht. Van de resterende 46 miljoen kWh moet in 2020 dan 20% = **9 miljoen kWh** duurzaam worden opgewekt. Deze doelstelling kan worden gehaald door een combinatie van collectieve opwekking en particuliere zonnestroom-systemen.

Het aantal particuliere zonnestroom-systemen is de afgelopen zes jaar sterk gestegen (zie tabel). Ultimo 2013 wordt door 592 zonnestroom-systemen in de gemeente Lingewaard (met een kleinverbruik-aansluiting) totaal **1,86 miljoen kWh** groene stroom opgewekt. Dit is 3,5% van het particuliere stroomverbruik. Landelijk ligt dit percentage op 1,28%. Lingewaard onderscheidt zich hierin zeer positief!

<sup>4</sup> De gemeente Lingewaard heeft zelfs als doelstelling om in 2020 20% van het totale energiegebruik van 2012 (particulieren en bedrijven) duurzaam op te wekken.

Tabel: Zonnestroom-systemen in Lingewaard

Jaar	Opgewekt vermogen	Aantal installaties
2008	1.091.604	364
2009	1.115.957	370
2010	1.144.432	379
2011	1.161.432	393
2012	1.458.354	484
2013	1.860.676	592

Voor de collectieve opwekking van 9 miljoen kWh groene stroom zijn de volgende mogelijkheden:

- **Zonne-energie:** zonneparken, drijvende zonnepanelen en zonnepanelen op grote daken; voor het opwekken van 9 miljoen kWh aan groene stroom is een totaal grond- en dakoppervlak van 15 ha nodig oftewel 72.000 m<sup>2</sup> zonnepanelen (= 43.636 zonnepanelen).
- **Windenergie:** Twee windturbines van 3 MW leveren jaarlijks 12 miljoen kWh aan groene stroom.

Lingewaard Energie kiest voor een combinatie van zonne- en windenergie, vanuit de volgende overwegingen:

- zonne-energie is alleen overdag beschikbaar bij voldoende zonnestraling, vraagt een kleinere investering, kent een kortere proceduretijd en vraagt om een groter (terrein- c.q. dak-)oppervlak;
- windenergie is alleen beschikbaar bij voldoende wind, vraagt om grotere investering, kent een langere proceduretijd, heeft minder grondoppervlak nodig en levert een grote bijdrage aan het realiseren van onze doelstellingen<sup>5</sup>.

De maatschappelijke acceptatie van windenergie is lager dan die van zonne-energie. Het ruimtegebruik van zonnepanelen is vele malen groter dan het ruimtegebruik van windturbines. De productiekosten van zon-PV liggen op dit moment (2013) op ca. 13,4 ¢cent/kWh, terwijl de productiekosten van windenergie variëren van 7 – 12,2 ¢cent/kWh<sup>6</sup>. Daarom kiezen we voor een mix van wind- en zonne-energie.

<sup>5</sup> Met zes windturbines van 3 MW (productie 36 miljoen kWh) worden alle huishoudens in Lingewaard van groene stroom voorzien

<sup>6</sup> De productiekosten van grijze stroom liggen op dit moment (2013) nog op 5 – 6 ¢cent/kWh



## 2. Activiteiten

Lingewaard Energie realiseert haar doelstellingen door zich te focussen op concrete, haalbare en betaalbare opties. De beste opties voor het realiseren van haar doelstellingen heeft Lingewaard Energie geformuleerd in haar Positioneringsdocument.<sup>7</sup>

1. Energiebesparing door kennis over te brengen, burgers te informeren en te adviseren over woningisolatie, energiezuinige apparatuur, energiezuinige verlichting en gedragsverandering;
2. Particuliere opwekking van groene stroom stimuleren door te adviseren over de installatie van particuliere zonnestroom-systemen;
3. Collectieve opwekking van windenergie;
4. Collectieve opwekking van zonne-energie op grote daken, braakliggende (bedrijfs-)terreinen en waterbassins.

Hierna wordt een korte samenvatting gegeven van de activiteiten binnen deze speerpunten. Een gedetailleerde weergave wordt jaarlijks opgenomen in aparte Werkplannen.

### **2.1. Energiebesparing en particuliere opwekking van energie**

We willen de bewoners van Lingewaard meekrijgen om zowel individueel als gezamenlijk aan de slag te gaan met het besparen van energie en het lokaal opwekken van duurzame energie. Hieronder valt ook het particulier opwekken van zonne-energie.

We willen de inwoners enthousiasmeren, verbinden en aanzetten tot gezamenlijke actie. Daarbij kan Lingewaard Energie de rol vervullen van initiator, stimulator, coördinator en adviseur.

#### ***Energiebesparing***

Informeren, ondersteunen en stimuleren is essentieel willen mensen daadwerkelijk overgaan tot energiebesparing. Bewoners besparen energie door ze inzage te geven in het besparingspotentieel en hen handelingsperspectieven aan te reiken voor hun specifieke situatie. Lingewaard Energie realiseert dit door verschillende diensten aan te bieden:

- Een servicepunt dat rondreist door de kernen van Lingewaard. Denk aan een plek in de bibliotheek, in het cultureel centrum of op de weekmarkt;
- Themabijeenkomsten met deskundigen;

---

<sup>7</sup> Tauw, Positioneringsdocument Lingewaard Energie, Gemeente Lingewaard, Juli 2013



- Een website met besparingstips;
- Coördinatie inwonerteam bij de Klimaatverbond Energy Battle;
- Publieke evenementen, zoals de (jaarlijkse) Duurzaamheidsmarkt;
- Energiecoaches: Lingewaard Energie wil buurtbewoners met raad en daad terzijde staan bij het laten isoleren van hun woning. Daartoe worden buurtacties opgezet o.a. in samenwerking met een gespecialiseerd bureau, zoals bij het project “Slim Lingewaard”.
- Het organiseren van energiebesparingsprojecten voor buurten en wijken, zoals het project “De knop om”.

### ***Particuliere opwekking***

Lingewaard had in 2013 18.850 woningen (bron: Gemeentegids 2013). Ongeveer 55% daarvan zijn koopwoningen, de rest zijn huurwoningen in bezit van woningcorporatie Waardwonen en de Woningstichting Gendt.

Op basis van de Zonatlas ([www.zonatlas.nl/Lingewaard](http://www.zonatlas.nl/Lingewaard)) kan snel bepaald worden of woningen (matig tot zeer) geschikt zijn voor installatie van zonnestroom-systemen of niet. Zowel particuliere eigenaren van koopwoningen, VvE van appartementengebouwen, sportverenigingen, scholen en woningcorporaties (huurwoningen) worden door de zonne-coaches van Lingewaard Energie geadviseerd over de installatie van een zonnestroom-systeem. Hierbij wordt een ontwerp van het zonnestroom-systeem gemaakt (zonnepanelen en omvormer), een kosten- baten analyse opgesteld met de terugverdientijd en het netto rendement van de installatie aan het eind van de levensduur, en de totale besparing aan CO<sub>2</sub> uitstoot berekend. Op basis hiervan kunnen eigenaren een gefundeerd besluit nemen tot het laten installeren van een zonnestroom-systeem.

Lingewaard Energie adviseert particulieren om geen kleinschalige windturbines aan te schaffen, vanwege het lage rendement daarvan in vergelijking met zonnepanelen.

## ***2.2. Collectieve opwekking van wind- en zonne-energie***

De doelstellingen van Lingewaard Energie worden niet alleen bereikt met energiebesparing en particuliere opwekking van de zonne-energie. Het is ook nodig om in te zetten op grootschalige opwekking van duurzame energie. Met name zonne- en windenergie zijn kansrijk binnen de gemeente Lingewaard.

Voor alle grootschalige initiatieven geldt dat de volgende elementen van belang zijn:

1. **Haalbaarheid:** Gezocht wordt naar oplossingen die haalbaar zijn. Lingewaard Energie wil energie stoppen in wat werkt en wat kan. We verkennen de mogelijkheden in dialoog met bewoners, partners en deskundigen. Op die manier krijgen we een beeld van de haalbaarheid van initiatieven. Als deze verkenning leidt tot het vaststellen van een kansrijk initiatief worden de volgende stappen in het proces gezet. Deze zijn gericht op het bepalen van de

organisatievorm, het vaststellen van de financieringsvorm en het doen realiseren van het initiatief.

2. Realisatie: Het realiseren van grootschalige projecten vraagt om professionele ondersteuning. Lingewaard Energie zoekt daarom voor de realisatie van haar projecten partners die voldoende expertise hebben om de projecten op een professionele wijze te realiseren.
3. Financiering: Een goed financieringsmodel is een voorwaarde voor het kunnen realiseren van projecten. We onderzoeken diverse financieringsmogelijkheden, waaronder subsidies van de Rijksoverheid (SDE+ subsidie), de provincie Gelderland en de gemeente Lingewaard, groene leningen van bankinstellingen en donaties van maatschappelijk betrokken partners. Daarnaast wil Lingewaard Energie dat de burger zich meer verbonden voelt met de lokaal geproduceerde groene stroom. Door gebruik te maken van de "Regeling Verlaagd Tarief" kunnen leden van een energiecoöperatie die wonen in het zogenaamde "postcoderoos-gebied" met participaties (winddelen resp. zonne-delen) investeren in een project (windpark resp. zonnepark), waarbij een deel van de energiebelasting op hun stroomnota in mindering kan worden gebracht.
4. Organisatie: Voor projecten met grootschalige opwekking worden aparte energiecoöperaties opgericht, die onderdeel zijn van Lingewaard Energie. De leden van deze energiecoöperaties participeren in deze projecten, en hebben niet alleen via de ALV volledig zeggenschap, ze profiteren ook van de revenuen van deze projecten.

Medio 2014 zijn we met de volgende kansrijke initiatieven bezig:

- Windturbines: Windenergie kan een grote bijdrage leveren aan het realiseren van onze doelstellingen. Windparken vragen echter om grote investeringen, zorgvuldige planvorming ter voorkoming van geluidhinder en slagschaduwvorming, zorgvuldige inpassing in het landschap, voldoende draagvlak bij alle omwonenden, lange proceduretijden en politiek en bestuurlijk draagvlak. De mogelijkheid voor realisatie van een windpark langs de (verlengde) A15 wordt op dit moment onderzocht.
- Zonne-PV op grote daken: Grote daken, plat of hellend gericht op het Zuiden, bieden mogelijkheden tot plaatsing van zonnepanelen. Denk hierbij aan daken van scholen, sporthallen en bedrijfshallen. Het meest kansrijk zijn daken met in de directe omgeving veel huishoudens. Lingewaard Energie is betrokken bij diverse projecten voor zonne-PV op clubhuizen, en onderzoekt de mogelijkheden tot plaatsing van zonnepanelen op dak van een verzorgingstehuis.
- Zonne-PV op niet gebruikte grond: Zonneparken kunnen (tijdelijk) aangelegd worden op verschillende soorten gronden. Denk hierbij aan braakliggende terreinen die eigenlijk bedoeld zijn voor woningbouw of bedrijven, maar daar nu niet voor gebruikt worden. De huidige crisis in de woningbouw (nieuwbouw)

en de nog steeds voortdurende economische crisis biedt mogelijkheden voor herbestemming van deze gronden, en gebruik als zonnepark. Ook waterbassins kunnen worden gebruikt voor het installeren van drijvende zonnepanelen. Op dit moment wordt een haalbaarheidsonderzoek uitgevoerd voor het project Bergerden: 5000 drijvende zonnepanelen op een gietwaterbassin van 3,5 ha in het tuinbouwgebied Bergerden, die stroom kunnen leveren aan huishoudens in het “postcoderoos-gebied” rondom de productielocatie.

- Zonnepanelen op huurwoningen: een deel van de woningvoorraad binnen de gemeente Lingewaard bestaat uit huurwoningen. Ook deze woningen bieden, mits gunstig gelegen, kansen voor zonne-energie. In het kader van het Energieakkoord 2013 is door de overheid met woningbouwcorporaties een convenant gesloten waarin staat dat huurwoningen in 2020 tenminste moeten beschikken over een energielabel B. Woningbouwcorporatie Waardwonen wil daartoe de komende jaren 1.300 huurwoningen voorzien van een PV-systeem, en heeft Lingewaard Energie gevraagd hen daarbij te ondersteunen in de communicatie met de huurders.

## 3. Organisatie

### 3.1. *Ambitie*

Lingewaard Energie is een organisatie die de ambitie heeft om een groot deel van de inwoners van de gemeente Lingewaard aan zich te binden bij het realiseren van haar doelstellingen. Lingewaard Energie wil een positieve bijdrage leveren aan de doelstellingen van het duurzaamheidsbeleid van de gemeente Lingewaard en aan de gemeenschapszin binnen de gemeente Lingewaard. We willen overheid, burgers en bedrijven betrekken bij de oplossing van de drie grootste uitdagingen van onze tijd: Beperken van de klimaatverandering, voorkomen biodiversiteitsverlies en zorgen voor een betaalbare en duurzame energievoorziening.

### 3.2. *Organisatievorm*

De rechtsvorm van de coöperatie sluit het beste aan bij onze ambitie. Een coöperatie combineert de zeggenschap van de leden met de mogelijkheid om gezamenlijk te ondernemen. Hoewel winst maken geen doel op zich is van Lingewaard Energie, maakt de coöperatie-vorm het mogelijk voor leden te participeren met investeringen en te profiteren van eventuele opbrengsten.

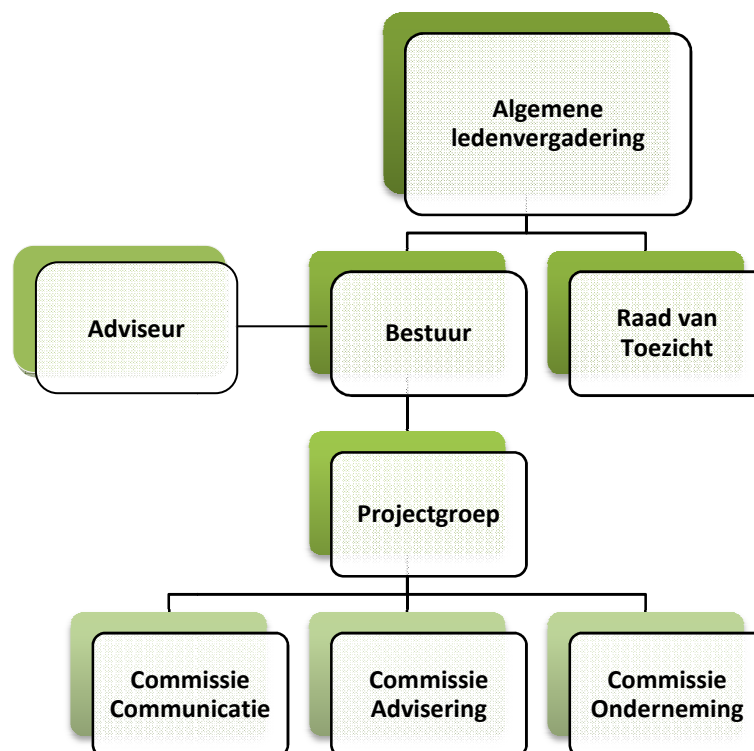
De burgers van de gemeente Lingewaard kunnen lid worden van onze coöperatie. De leden kunnen tegen een gereduceerd tarief gebruik maken van diverse diensten en producten die we aanbieden. Denk hierbij aan adviezen over energiebesparing door woningisolatie of gedragsverandering en aan begeleiding & advisering bij het laten installeren van zonnestroom-systemen.

Naast deze activiteiten die plaatsvinden binnen de coöperatie Lingewaard Energie, zijn er ook activiteiten die apart worden georganiseerd. Het gaat hierbij om grootschalige projecten waarbij groene stroom wordt opgewekt (zonneparken en windparken). Deze projecten vragen om grote investeringen, kennen een zeker bedrijfsrisico en kenmerken zich door een grote cashflow. Om deze redenen worden deze projecten ondergebracht in aparte energiecoöperaties, die onder de Coöperatie Lingewaard Energie hangen. Burgers van Lingewaard kunnen lid worden van deze energiecoöperaties en participeren (investeren) in deze grootschalige projecten. Wanneer zij wonen in het zogenaamde “postcoderoos- gebied” kunnen ze de opgewekte stroom afnemen met gebruikmaking van de Regeling Verlaagd Tarief, waarbij een deel van hun energiebelasting in mindering wordt gebracht op de jaarlijkse stroomnota. Hiermee verdienen ze hun investering op termijn terug.

### 3.3. Organisatiestructuur

De coöperatie heeft de volgende organisatiestructuur:

1. Algemene Ledenvergadering (ALV)
2. Raad van Toezicht
3. Bestuur
4. Adviseur(s)
5. Projectgroep



#### **Algemene ledenvergadering**

De Algemene Ledenvergadering (ALV) is het hoogste orgaan binnen de Coöperatie. Alle leden hebben toegang tot die vergadering. De ALV vindt elk jaar plaats of zoveel vaker als nodig is. Tijdens de ALV beslissen de leden over voorstellen die van belang zijn voor de koers en de activiteiten van de coöperatie. Zo stelt de ALV onder meer het jaarplan en de jaarbegroting vast, beslist over statutenwijzigingen en benoemt bestuursleden. Ook stelt ze de jaarplannen van de verschillende commissies vast.

#### **Raad van Toezicht**

De Raad van Toezicht houdt toezicht op het beleid en de handelingen van het bestuur en op de algemene gang van zaken binnen de coöperatie. Daarbij adviseert ze gevraagd en ongevraagd het Bestuur. De Raad van Toezicht doet verslag van haar bevindingen aan de ALV.

### **Bestuur van de Coöperatie**

Het Bestuur van de Coöperatie is belast met de dagelijkse leiding van de coöperatie, binnen de kaders die vastgelegd zijn in de Statuten. Het bestuur bestaat uit een voorzitter, een secretaris en een penningmeester, aangevuld met een of twee bestuursleden. Het bestuur legt verantwoording af van het gevoerde beleid aan de ALV.

### **Adviseur(s)**

Het bestuur wordt geadviseerd door een of meerdere adviseurs. Deze maken geen deel uit van het Bestuur.

### **Projectgroep**

De projectgroep is de kern van de coöperatie waar de uitvoering van de activiteiten plaatsvinden binnen de coöperatie. De projectgroep bestaat uit:

- De bestuursleden;
- De voorzitter van de commissie Communicatie (PR, communicatie en organisatie van o.a. bijeenkomsten);
- De voorzitter van de commissie Advisering (advisering aan burgers, bedrijven en instellingen op het gebied van energiebesparing en opwekking van duurzame energie);
- De voorzitter van de commissie Onderneming (grootschalige projecten).

## **3.4. Waarden**

In onze activiteiten zijn de volgende waarden terug te vinden:

- Lokaal: de lokale gemeenschap is onze doelgroep. Daarom werken we het liefste samen met lokale organisaties en is de coöperatie alleen toegankelijk voor leden binnen de gemeente Lingewaard.
- Financieel gezond (zonder winstoogmerk): de initiatieven moeten een gezonde financiële basis hebben, waarbij winst geen doel op zich is. Het gaat om het realiseren van onze doelstellingen. Eventuele opbrengsten worden geïnvesteerd in nieuwe initiatieven of uitgekeerd aan deelnemers. Zoals eerder aangegeven krijgen grootschalige initiatieven een aparte organisatiestructuur.
- Samenwerken: het realiseren van onze doelstellingen lukt Lingewaard Energie niet alleen. Andere partijen, zoals burgers en maatschappelijke instellingen, spelen ook een rol. Zonder hen kunnen we onze doelstellingen nooit realiseren.
- Passend en praktisch: Lingewaard wil passende en praktische handelingsperspectieven bieden aan de betrokken partijen zodat ze een bijdrage kunnen leveren aan onze doelstellingen.

## 4. Financiën

### 4.1. Inleiding

Lingewaard Energie is een organisatie die de ambitie heeft om een groot deel van de inwoners van de gemeente Lingewaard aan zich te binden bij het realiseren van haar doelstelling. Hierbij spelen de leden van de coöperatie een essentiële rol. Deze verbinding met de lokale samenleving is ook terug te vinden binnen de financiën door bijvoorbeeld de bijdrage van de leden, schenkingen en participaties.

Daarnaast wil Lingewaard Energie een betrouwbare partner zijn die minimaal tot 2020 actief is. Dit is de looptijd waarbinnen de doelstelling gerealiseerd wordt. Op die manier kunnen bedrijven, instellingen en burgers binnen de gemeente rekenen op de inzet van Lingewaard Energie. Om dit te realiseren is een solide financiële basis essentieel.

### 4.2. Financieringsbehoefte

Als Coöperatie heeft Lingewaard Energie financiële middelen nodig om te kunnen functioneren. De organisatie wordt gedragen door vrijwilligers. Er is dan ook statutair vastgelegd dat er geen salarissen worden betaald. De Coöperatie is verder gewoon een bedrijf en maakt daarom kosten voor boekhouding, ledenadministratie, webhosting en natuurlijk voor financiering van de te ontwikkelen projecten en activiteiten. Voorlopig werken de vrijwilligers van Lingewaard Energie vanuit huis, met als groot voordeel dat er geen kosten voor huisvesting worden gemaakt.

### 4.3. Financieringsmiddelen

Om te voorzien in onze financieringsbehoefte zijn er een aantal middelen:

- **Contributies**  
Jaarlijkse contributie van de leden, primair bedoeld voor het organiseren van de algemene ledenvergadering en voor informatievoorziening naar de leden.
- **Participaties**  
Leden van Lingewaard Energie zijn verplicht om minimaal één participatie (á €50,-) af te nemen. Na beëindiging van het lidmaatschap wordt de participatie terugbetaald. Op deze manier verschaffen de leden werkkapitaal voor de coöperatie.
- **Schenkingen / donaties**  
Schenkingen van organisaties en particulieren die ons willen steunen.
- **Subsidies**  
Subsidies vanuit lokale en provinciale overheden.
- **Vergoedingen voor verleende diensten**  
(b.v. organisatie duurzaamheidsmarkt i.o.v. gemeente Lingewaard)



Op het moment dat er grotere projecten gerealiseerd gaan worden, dan worden deze in principe in een eigen juridische vorm opgenomen en krijgen deze hun eigen financiering.

#### **4.4. Begroting**

Ieder jaar wordt tijdens de algemene ledenvergadering door de penningmeester verslag uitgebracht van de financiële situatie. Ook wordt dan de begroting vastgesteld voor de komende periode(s).

De actuele meerjarenbegroting is terug te vinden in de bijlage.

De coöperatie gaat uit van een gestage groei van het aantal leden. Deze stijging hangt niet alleen samen met het steeds zichtbaarder worden van de coöperatie in de gemeente Lingewaard maar ook met het realiseren van projecten waarin burgers, bedrijven en instellingen kunnen participeren.

In de meerjarenbegroting staan met name de niet projectmatige activiteiten van de coöperatie genoemd. Het gaat om jaarlijks terugkerende activiteiten binnen de coöperatie zoals:

- voorlichtingsbijeenkomsten;
- ledenwerving;
- de algemene ledenvergadering;
- duurzaamheidmarkt.

Een groot deel van de mogelijke financiële lasten wordt veroorzaakt door (grootschalige) projecten. Deze zijn niet opgenomen in de meerjarenbegroting omdat omvang en impact van deze projecten nog niet duidelijk is.

Een business case wordt opgesteld als projecten gerealiseerd worden die financiële impact hebben op de coöperatie. In deze business case wordt een meerjarenbegroting opgenomen. Deze business case wordt bij het bestuur ter goedkeuring voorgelegd. Indien nodig wordt de ALV bij de besluitvorming rondom deze projecten betrokken.